



Министерство здравоохранения Российской Федерации

Федеральное государственное бюджетное образовательное учреждение  
высшего образования  
«Рязанский государственный медицинский университет  
имени академика И.П. Павлова»  
Министерства здравоохранения Российской Федерации  
ФГБОУ ВО РязГМУ Минздрава России

Утверждено решением ученого совета  
Протокол № 1 от 01.09.2023 г

Фонд оценочных средств по дисциплине	«Экономика общественного сектора»
Образовательная программа	Основная профессиональная образовательная программа высшего образования – программа магистратуры по направлению подготовки 32.04.01 Общественное здравоохранение Профиль: Управление в здравоохранении
Квалификация	магистр
Форма обучения	Очная

Разработчик (и): кафедра гуманитарных дисциплин

ИОФ	Ученая степень, ученое звание	Место работы (организация)	Должность
П.В. Акульшин	д-р ист. наук, проф.	ФГБОУ ВО РязГМУ Минздрава России	заведующий кафедрой гуманитарных дисциплин
Е. В. Слотина	кандидат экономических наук, доцент	ФГБОУ ВО РязГМУ Минздрава России	доцент кафедры экономики, права и управления здравоохранением

Рецензент (ы):

ИОФ	Ученая степень, ученое звание	Место работы (организация)	Должность
Т.В. Моталова	кандидат медицинских наук, доцент	ФГБОУ ВО РязГМУ Минздрава России	декан медико- профилактического факультета, доцент кафедры профильных гигиенических дисциплин с курсом гигиены, эпидемиологии и организации госсанэпидслужбы ФДПО
Т.Г. Авачёва	кандидат физико- математических наук, доцент	ФГБОУ ВО РязГМУ Минздрава России	зав. кафедрой математики, физики и медицинской информатики

Одобрено учебно-методической комиссией по специальности медико-профилактическое дело

Протокол № 12 от 26.06.2023г.

Одобрено учебно-методическим советом.

Протокол № 10 от 27.06.2023г

**Фонды оценочных средств  
для проверки уровня сформированности компетенций  
по итогам освоения дисциплины**

**1. Оценочные средства для текущего контроля успеваемости**

Оценочные средства, используемые для текущего контроля успеваемости: задания в тестовой форме, контрольные вопросы для собеседования, ситуационные задачи, рефераты (доклады).

**Примеры заданий в тестовой форме:**

1. В рамках утилитаристской концепции в рамках подхода И. Бентама общественное благосостояние исчисляется как:

- а) благосостояние наименее обеспеченной группы общества;
- б) сумма прибылей всех производителей и полезностей потребителей в экономике;
- в) благосостояние количественно неизмеримо;
- г) сумма полезностей отдельных индивидов.

2. Отрицательный внешний эффект имеет место, если индивид курит:

- а) в собственной квартире;
- б) в салоне для курящих;
- в) в подъезде;
- г) вместе с приятелем;
- д) все ответы верны.

3. Отрицательные внешние эффекты — это:

- а) производство или потребление блага, которое сопровождается изменением благосостояния потребителей и производителей;
- б) цена, которую платит общество при производстве блага;
- в) повышение общего уровня цен при производстве какого-либо блага;
- г) вред, причиненный органами государственной власти благосостоянию потребителей;
- д) нет правильного ответа.

4. Введение пошлин на ввоз автомобилей в Россию вызывает рост цены импортируемых автомобилей, что, в свою очередь, вызывает рост цены на продукцию отечественного автопрома:

- а) пример положительного внешнего эффекта в производстве;
- б) пример отрицательного внешнего эффекта в производстве;
- в) пример отрицательного внешнего эффекта в потреблении;
- г) пример положительного внешнего эффекта в потреблении;
- д) это не внешний эффект.

5. Если величина издержек фирмы совпадает с издержками всего общества, это означает:

- а) в экономике не достигнут эффективный уровень загрязнения;
- б) в экономике отсутствует внешний эффект;
- в) в экономике может иметь место внешний эффект;
- г) цена не отражает положение общества;
- д) нет верного ответа.

6. При существовании положительного внешнего эффекта в производстве в экономике:

- а) общество получает выигрыш в размере  $MEB(Q_{\text{mark}} - Q_{\text{opt}})$ ;
- б) рыночная цена меньше оптимального уровня;
- в) рыночная цена больше оптимального уровня;
- г) общество несет потери в размере  $MEB(Q_{\text{opt}} - Q_{\text{mark}})$ ;
- д) верны ответы а), в).

7. Рабочий поселок сталеваров расположен вблизи металлургического комбината, отходы которого загрязняют окружающую

среду. Если сталевары требуют повышения своей заработной платы для компенсации издержек, вызванных вредными условиями жизни, то удовлетворение этих требований является примером:

- а) введения корректирующих субсидий;
- б) интернализации внешнего эффекта;
- в) превращением здоровья рабочих в чистое общественное благо;
- г) организации рынка прав собственности на загрязнение;
- д) прямой демократии.

8. Торговля правами на загрязнение наиболее эффективна в районах:

- а) с высоким уровнем загрязнений;
- б) с низким уровнем загрязнений;
- в) с высокой плотностью населения;
- г) где находятся особо редкие природные ресурсы;
- д) где государство имеет сильные позиции.

9. Теорема Коуза выполняется:

- а) в экономике, где достигнуто равновесие по Вальрасу;
- б) в экономике с двумя агентами;
- в) в экономике, где отсутствует «фиаско рынка»;
- г) в экономике с одним агентом;
- д) нет верного ответа.

10. Что такое цены Линдаля на чистые общественные блага:

- а) предельные издержки производства товара в Паретооптимальной точке;
- б) средние цены, уплачиваемые всеми потребителями общественных благ;
- в) цены, отражающие предельные индивидуальные полезности дополнительной единицы общественного блага;
- г) цены, отражающие вклад потребителей в обеспечение предложения общественного блага;

- Оценка «отлично» выставляется при выполнении без ошибок более 85 % заданий.

- Оценка «хорошо» выставляется при выполнении без ошибок более 65 % заданий.

- Оценка «удовлетворительно» выставляется при выполнении без ошибок более 50 % заданий.

- Оценка «неудовлетворительно» выставляется при выполнении без ошибок равного или менее 50 % заданий.

**Примеры контрольных вопросов для собеседования:**

1. История налогообложения в России.
2. Международный опыт нейтрализации вертикального и горизонтального неравенства в налоговой системе государства.
3. Типы общественных товаров в России.
4. Сравнительный анализ государственной собственности и государственных финансов.
5. Права собственности и их структура.
6. Формы трансакционных издержек.
7. Альтернативные взгляды на правительство: органистический и механистический подходы.
8. Показатели размера общественного сектора экономики.
9. Особенности финансирования общественных товаров в России.

#### **Критерии оценки при собеседовании:**

- Оценка "отлично" выставляется студенту, если он глубоко и прочно усвоил программный материал, исчерпывающе, последовательно, четко и логически стройно его излагает, умеет тесно увязывать теорию с практикой, свободно справляется с задачами, вопросами и другими видами применения знаний, причем не затрудняется с ответом при видоизменении заданий, использует в ответе материал монографической литературы, правильно обосновывает принятое решение, владеет разносторонними навыками и приемами выполнения практических задач.

- Оценка "хорошо" выставляется студенту, если он твердо знает материал, грамотно и по существу излагает его, не допуская существенных неточностей в ответе на вопрос, правильно применяет теоретические положения при решении практических вопросов и задач, владеет необходимыми навыками и приемами их выполнения.

- Оценка "удовлетворительно" выставляется студенту, если он имеет знания только основного материала, но не усвоил его деталей, допускает неточности, недостаточно правильные формулировки, нарушения логической последовательности в изложении программного материала, испытывает затруднения при выполнении практических работ.

- Оценка "неудовлетворительно" выставляется студенту, который не знает значительной части программного материала, допускает существенные ошибки, неуверенно, с большими затруднениями выполняет практические работы. Как правило, оценка "неудовлетворительно" ставится студентам, которые не могут продолжить обучение без дополнительных занятий по соответствующей дисциплине.

#### **Примеры ситуационных задач:**

##### **Задача 1.**

Существует ли экономический смысл появления второго врача терапевта в небольшом населенном пункте?

Решение: В маленьком отдаленном поселке услуги врача обладают свойствами естественной монополии. Появление второго врача имеет смысл, если он способен предложить услуги на гораздо лучших условиях, чем первый. Но в этом случае первый скоро окажется вытесненным с рынка, недостаточно широкого для двоих. В итоге монополия восстановится. Если же оба предлагают услуги, примерно одинаковые по качеству и ценам, когда спрос мог бы полностью удовлетворить один, ситуация аналогична дублированию водопровода. Конечно, потребитель получил

бы возможность выбора, но это было бы достигнуто за счет увеличения издержек по сравнению с их необходимым уровнем

## **Задача 2.**

Существует ли информационная асимметрия в сфере здравоохранения?

Решение: Пациент в большинстве случаев не в состоянии самостоятельно поставить диагноз, выбрать методы лечения и оценить, насколько рационально оно ведется. Иными словами, потребитель не может решить, какая конкретная услуга нужна для удовлетворения его потребности, и каково качество фактически предоставленных услуг. Он вынужден во всем полагаться на производителя (врача), который благодаря профессиональной подготовке владеет необходимой информацией. Аналогией могла бы быть ситуация, когда покупатель знает только, что нуждается в обуви, и полностью доверяет продавцу выбрать фасон, размер и цену. Если бы медицинская помощь предоставлялась исключительно на частно-предпринимательской основе, а врачи ориентировались бы, прежде всего, на максимизацию дохода (прибыли), они были бы склонны постоянно навязывать пациентам наиболее дорогие, зачастую избыточные и при этом не всегда высококачественные услуги. Элементы такой практики действительно встречаются в странах, где регулирующая роль государства в предоставлении медицинской помощи представлена относительно слабо. Пациенты способны защитить свои интересы, нанимая независимых консультантов и оплачивая экспертизу оказываемых медицинских услуг, но это влечет за собой рост издержек.

## **Критерии оценки при решении расчётных задач:**

Оценка «отлично» выставляется, если задача решена грамотно, ответы на вопросы сформулированы четко. Эталонный ответ полностью соответствует решению студента, которое хорошо обосновано теоретически.

Оценка «хорошо» выставляется, если задача решена, ответы на вопросы сформулированы не достаточно четко. Решение студента в целом соответствует эталонному ответу, но не достаточно хорошо обосновано теоретически.

Оценка «удовлетворительно» выставляется, если задача решена не полностью, ответы не содержат всех необходимых обоснований решения.

Оценка «неудовлетворительно» выставляется, если задача не решена или имеет грубые теоретические ошибки в ответе на поставленные вопросы

## **Примеры тем рефератов:**

1. Степень децентрализации российской экономики.
2. Государственные предприятия: типы, сравнительный анализ, степень экономической свободы.
3. Доля государственных расходов в ВВП в России: динамический аспект.
4. Источники доходов государственного бюджета РФ: динамика, оценка.
5. Пенсионная нагрузка в России.
6. Структура государственной собственности (федеральная, региональная, муниципальная).
7. Анализ способов приватизации предприятий: региональный, отраслевой, динамический аспекты.
8. Бюрократизация власти на муниципальном уровне.
9. Доходы от приватизации государственных предприятий:

региональный, динамический аспекты.

10. Бюрократизация российской экономики (доля занятых в органах государственной власти).

### **Критерии оценки реферата:**

- Оценка «отлично» выставляется, если реферат соответствует всем требованиям оформления, представлен широкий библиографический список. Содержание реферата отражает собственный аргументированный взгляд студента на проблему. Тема раскрыта всесторонне, отмечается способность студента к интегрированию и обобщению данных первоисточников, присутствует логика изложения материала. Имеется иллюстративное сопровождение текста.

- Оценка «хорошо» выставляется, если реферат соответствует всем требованиям оформления, представлен достаточный библиографический список. Содержание реферата отражает аргументированный взгляд студента на проблему, однако отсутствует собственное видение проблемы. Тема раскрыта всесторонне, присутствует логика изложения материала.

- Оценка «удовлетворительно» выставляется, если реферат не полностью соответствует требованиям оформления, не представлен достаточный библиографический список. Аргументация взгляда на проблему не достаточно убедительна и не охватывает полностью современное состояние проблемы. Вместе с тем присутствует логика изложения материала.

- Оценка «неудовлетворительно» выставляется, если тема реферата не раскрыта, отсутствует убедительная аргументация по теме работы, использовано не достаточное для раскрытия темы реферата количество литературных источников.

## **2. Оценочные средства для промежуточной аттестации по итогам освоения дисциплины**

### **Форма промежуточной аттестации во 2 семестре – экзамен**

#### **Порядок проведения промежуточной аттестации**

#### **Процедура проведения и оценивания экзамена**

Экзамен проводится по билетам в форме устного собеседования. Магистранту достается экзаменационный билет путем собственного случайного выбора и предоставляется 45 минут на подготовку. Защита готового решения происходит в виде собеседования, на что отводится 20 минут.

Экзаменационный билет содержит три вопроса.

Критерии выставления оценок:

- Оценка «отлично» выставляется, если магистрант показал глубокое полное знание и усвоение программного материала учебной дисциплины в его взаимосвязи с другими дисциплинами и с предстоящей профессиональной деятельностью, усвоение основной литературы, рекомендованной рабочей программой учебной дисциплины, знание дополнительной литературы, способность к самостоятельному пополнению и обновлению знаний.

- Оценки «хорошо» заслуживает магистрант, показавший полное знание основного материала учебной дисциплины, знание основной литературы и знакомство с дополнительной литературой, рекомендованной рабочей программой, способность к пополнению и обновлению знаний.

- Оценки «удовлетворительно» заслуживает магистрант, показавший при ответе на экзамене знание основных положений учебной дисциплины, допустивший отдельные погрешности и сумевший устранить их с помощью преподавателя, знакомый с основной литературой, рекомендованной рабочей программой.

□ Оценка «неудовлетворительно» выставляется, если при ответе выявились существенные пробелы в знаниях магистранта основных положений учебной дисциплины, неумение даже с помощью преподавателя сформулировать правильные ответы на вопросы экзаменационного билета.

**Фонды оценочных средств  
для проверки уровня сформированности компетенций  
для промежуточной аттестации**

УК-5

Способен анализировать и учитывать разнообразие культур в процессе межкультурного взаимодействия.

**1) Типовые задания для оценивания результатов сформированности компетенции на уровне «Знать» (воспроизводить и объяснять учебный материал с требуемой степенью научной точности и полноты):**

1. Что представляет собой общественный сектор рыночной экономики?
2. Почему ресурсы общественного сектора включают не только имущество государственных предприятий и организаций?
3. В чем сходство, и каково отличие государства от других субъектов рыночного хозяйства?
4. Чем обусловлена необходимость участия государства в экономической жизни?
5. Что такое изъяны рынка, каковы их основные типы?
6. Каковы причины и условия возникновения естественной монополии? Как можно преодолеть ее последствия?
7. Что представляют собой позитивные и негативные экстерналии? Почему они ведут к неоптимальному использованию ресурсов? Каким образом их можно преодолевать?
8. Что такое неполнота рынков?
9. При каких обстоятельствах возникает информационная асимметрия? Можно ли ее нейтрализовать?
10. Каковы особенности некоммерческих организаций? При каких условиях некоммерческие организации принадлежат к общественному сектору?
11. Совпадают ли между собой доли общественного сектора и совокупном доходе и капитале нации?
12. Как оцениваются масштабы общественного сектора?
13. Насколько доля общественного сектора в национальной экономике различается в разных странах? Каковы тенденции изменения этой доли?
14. Какие факторы влияют на развитие общественного сектора в период перехода к рынку?
15. Каковы отличительные свойства общественных благ?
16. Почему несоперничество можно рассматривать как предельный случай позитивных экстерналий?
17. Чему равны предельные издержки предоставления общественного блага индивидуальному потребителю?
18. Какие проблемы для производителей общественных благ порождаются неисключаемостью?
19. Почему совместно потребляемое благо не обязательно является общественным?
20. В чем различие между чистыми и смешанными общественными благами?
21. Что представляют собой локальные общественные блага?
22. Чему посвящена теория клубов?
23. Что представляет собой спрос на общественное благо?
24. Как формируется совокупный спрос на общественное благо?



25. Почему частное благо приобретается потребителями по одной цене, но в разном количестве, а общественное по разным «ценам», но в одинаковом количестве?
26. Чему должна соответствовать дифференциация индивидуальных «цен» общественного блага?
27. Что такое цены Линдаля? Может ли цена Линдаля быть отрицательной и что в этом случае необходимо сделать для достижения оптимума по Парето?
28. В чем смысл проблемы «безбилетника»?
29. При каких условиях коллективные действия осуществимы на добровольной основе?
30. Почему роль государства в создании чистых общественных благ выше, чем в создании иных благ?
31. Что представляют собой частные блага, обладающие особыми достоинствами?
32. Почему именно общественные блага являются основными результатами функционирования общественного сектора?
33. Что изучает теория общественного выбора?
34. В какой роли выступает потребитель в процессах общественного выбора? Каким образом он проявляет свои предпочтения?
35. Что такое рациональное неведение?
36. Почему участники общественного выбора могут быть заинтересованы скрывать свои предпочтения?
37. Какую роль в процессах общественного выбора играют политические деятели? Каков критерий рациональности их действий?
38. Каковы критерии рационального поведения для бюрократии?
39. Какова связь между процедурами голосования, стабильностью политического курса и представлениями о справедливости?
40. Что такое универсальность механизма принятия коллективных решений?
41. Что такое полнота процедуры голосования?
42. В каком случае коллективный выбор считается рациональным?
43. Что представляет собой парадокс голосования?
44. Почему результат циклического голосования произволен либо подвержен манипулированию?
45. Что такое «одновершинное» распределение предпочтений индивида? Каким свойством обладают профили, состоящие из «одновершинных» предпочтений?
46. Почему при многокритериальном выборе, как правило, встречаются такие распределения предпочтений, которые не являются «одновершинными»?
47. Что доказывается в теореме Эрроу о невозможности?
48. В чем состоит роль медианного избирателя?
49. Почему на практике общественный выбор не полностью сводится к определению позиции медианного избирателя?
50. Каково значение интенсивности предпочтений для исхода голосования?
51. Что такое обмен голосами?
52. Как образуются и действуют группы специальных интересов.

**2) Типовые задания для оценивания результатов сформированности компетенции на уровне «Уметь» (решать типичные задачи на основе воспроизведения стандартных алгоритмов решения):**

Задача 1. Издержки на производство общественного блага в двух регионах одинаковы и составляют 20 тыс. руб. на единицу. В первом регионе население готово оплачивать при таких издержках 8 единиц блага, во втором 12 единиц. Если решение о производстве будет принято централизованно, то жители первого региона получают выгоды только на 13 тыс. руб. с единицы блага, а жители второго региона на 24 тыс. руб. с единицы блага. Рассчитайте величину потерь потребителей двух

регионов в случае централизованного принятия решения о производстве общественных благ.

Задача 2. Общество состоит из трех человек с тремя наборами предпочтений. Борис "А" предпочитает "В", "В" предпочитает "С". Сергей "С" предпочитает "В" и "А". Лида "В" предпочитает "С" и "А". Возможен ли в обществе демократический выбор?

Задача 3. Компания из трех студенток рассматривает три альтернативы. Катя предпочитает три пирожных двум, а два одному. Маша два пирожных предпочитает одному, но одно трем. Оля одно пирожное предпочитает трем, а три двум. Группа выбирает количество пирожных по правилу простого большинства и рассматривает все варианты. Сколько пирожных будет выбрано? Будет ли наблюдаться парадокс голосования? Измените предпочтения Ольги, чтобы избежать парадокса голосования.

Задача 4. Производство целлюлозы загрязняет окружающую среду (воду): предельный ущерб природе от производства одного килограмма целлюлозы равен  $MEC = 6$ . Предельные издержки производства возрастают,  $MPC = 2q$ , где  $q$  — количество произведенных 20 килограммов. Спрос на целлюлозу задан формулой  $q = 30 - p$ , где  $p$  — цена одного килограмма.

а) Найдите выпуск фирмы в конкурентном равновесии и сравните с общественно оптимальным уровнем выпуска.

б) Какой налог (на единицу выпуска) необходимо ввести, чтобы в конкурентном равновесии выпуск был общественно оптимальным? Посчитайте, каковы потери и приобретения производителя, потребителя, государства при введении такого налога.

Задача 5. Представьте графически ситуацию положительного внешнего эффекта в производстве. При этом,  $\partial ME/\partial Q > 0$ . Докажите,

что в данной ситуации имеет место «фиаско рынка»: иллюстрацию дайте через выгоды и издержки экономических агентов и экономики в целом. Покажите, чему равен суммарный объем внешнего эффекта при достижении оптимального состояния. Что не отразила рыночная цена, и почему общественно оптимальная цена должна быть выше/ниже? Приведите пример такого случая положительного внешнего эффекта в производстве.

**3) Типовые задания для оценивания результатов сформированности компетенции на уровне «Владеть» (решать усложненные задачи на основе приобретенных знаний, умений и навыков, с их применением в нетипичных ситуациях, формируется в процессе практической деятельности):**

Задача 1. Представьте на графике состояния экономики, максимизирующие общественное благосостояние с позиций подхода Бентама, Харсанти (где  $\lambda_1 = 1/3$ , где  $\lambda_2 = 2/3$ ), роулзианского критерия.

Задача 2. В обществе имеются две группы индивидов А и В, которые должны распределить доход, равный 100 ден. ед. Функции предельных полезностей для А и В выглядят следующим образом:  $MUA = 400 - 2IA$ ,  $MUB = 400 - 6IB$ , где  $IA$  и  $IB$  — доходы, получаемые А и В соответственно.

Найдите оптимальное распределение дохода, если функция общественного благосостояния описывается как аддитивная. Как изменится ваш ответ, если  $MUA = MUB = 400$ .

Задача 3. В экономике есть две группы индивидов А и В, их функции полезности одинаковы. А также восемь единиц товара. Полезность от потребления товара для индивида определяется следующим образом:

Количество потребляемых единиц товара, шт.	Полезность от потребления для потребителя
1	11

2	21
3	30
4	38
5	45
6	48
7	50
8	51

а) Используя утилитаристскую концепцию, определите, какое количество общественного благосостояния отвечает каждому распределению товаров.

б) Какое распределение товаров между потребителями А и В максимизирует общественное благосостояние?

в) Выполните задания а) и б), но используя роулзианский критерий.

г) Теперь экономика располагает девятью единицами блага.

Общая полезность этого количества блага в экономике составляет 50. Рассмотрите все варианты распределения благ между потребителями А и В в экономике и найдите то, которое максимизирует общественное благосостояние с позиций утилитаристского и роулзианского подходов.

д) Пусть первоначально товары были распределены между индивидами так: А потреблял 6 единиц товара, а В — 2. Общество решает перераспределить имеющееся количество товара между этими индивидами, однако перераспределение сопровождается издержками: забирая две единицы товара у А в пользу В потери составляют одну единицу товара. Приведите пример такого рода издержек. Какое из возможных распределений максимизирует общественное благосостояние с позиций утилитаристской и роулзианской концепций?

Задача 4. В экономике имеется начальный запас продовольствия на уровне 200 единиц, который необходимо распределить между двумя группами потребителей. Полезность от потребления пищи первой группы определяется как  $U_1$ , а полезность второй группы зависит от уровня потребления пищи так: При этом  $F_1$  и  $F_2$  — уровень потребления пищи первой и второй группы соответственно.

а) Если пища распределяется в равной пропорции между этими двумя группами, то каким будет уровень полезности каждой из этих групп?

б) Как необходимо распределить пищу, чтобы полезности обеих групп были равными?

в) Каким образом должен быть распределен имеющийся запас продовольствия, чтобы в экономике достигался максимальный уровень общественного благосостояния? При этом экономика предпочитает утилитаристскую концепцию.

г) Предположим, что уровень полезности второй группы находится на уровне 5. Каким образом должна быть распределена пища, чтобы максимизировать общественное благосостояние? Но вторая группа остается на прежнем уровне потребления.

д) Пусть обе группы согласны на функцию общественного благосостояния вида  $SW = U_A + 2U_B$ . Как должен быть распределен запас продовольствия, чтобы в экономике достигался максимальный уровень общественного благосостояния?

Задача 5. Рассмотрим простую экономику с двумя жителями А и В. Если функция общественного благосостояния соответствует подходу Бентама, то как будет выглядеть общественная кривая безразличия? Теперь в этой экономике изменилось понимание социальных интересов, и общественное благосостояние описывается через функцию вида:  $SW = U_A + 2U_B$ . Как теперь будет выглядеть общественная кривая безразличия?

Задача 6. Один из островов в Тихом океане населяют жители, разделенные на две религиозные группы и ненавидящие друг друга.

Правитель острова заботится о благосостоянии своих жителей, поэтому он выбирает такое распределение доходов, которое максимизирует общественное благосостояние  $SW(x, y) = \min\{2x - y, 2y - x\}$ ,

где  $x$  и  $y$  — значения полезности для члена одной и другой группы; полезность прямо пропорционально зависит от дохода индивидов.

а) Кривая достижимых полезностей задана как  $x + 3y = 24$ .

Изобразите графически эту границу и кривые безразличия, которые рассматривает правитель.

б) Какое распределение дохода (определяющее полезности индивидов в группах) максимизирует  $SW$ ?

в) Покажите, что равное увеличение дохода индивидов в двух группах может обрадовать правителя.

#### УК-6

Способен определять и реализовывать приоритеты собственной деятельности и способы ее совершенствования на основе самооценки.

**1) Типовые задания для оценивания результатов сформированности компетенции на уровне «Знать» (воспроизводить и объяснять учебный материал с требуемой степенью научной точности и полноты):**

1. Какими способами налогоплательщик может повлиять на величину налогового бремени при данных налоговых обязательствах?
2. Что представляет собой сфера действия налога?
3. Чем действительная налоговая ставка отличается от номинальной?
4. Почему перемещение налогов имеет смысл анализировать как в контексте частичного, так и в контексте общего равновесия?
5. В чем состоит различие между специфическими и стоимостными налогами?
6. Как формируется сфера действия специфического налога на конкурентном рынке с абсолютно неэластичным спросом?
7. Как распределяется налоговое бремя на конкурентном рынке с абсолютно эластичным спросом?
8. Кто оказывается в сфере действия налога на конкурентном рынке с абсолютно неэластичным предложением?
9. Как распределяется налоговое бремя на конкурентном рынке с абсолютно эластичным предложением?
10. Чем анализ перемещения стоимостного налога на конкурентном рынке отличается от анализа перемещения специфического налога?
11. Как формируется сфера действия налога на монополизированном рынке при абсолютно неэластичном предложении?
12. Почему в условиях монополии специфическое налогообложение способно вызывать повышение цены на сумму, превышающую величину налога?
13. Как распределяется налоговое бремя в условиях монополии при линейной функции спроса?
14. Налоги какого типа, стоимостные или специфические, вызывают большее сокращение объема продаж на монополизированном рынке?
15. Как может распределяться налоговое бремя в условиях олигополии?
16. Почему при одной и той же величине налога его введение способно вызывать как уменьшение, так и увеличение предложения труда? От чего в данном случае зависит результат введения налога?
17. Как формируется сфера действия налога на прибыль корпораций в краткосрочном, среднесрочном и долгосрочном периодах?

18. Какое значение для определения сферы действия налога имеет взаимозаменяемость благ и пригодность ресурсов для использования в разных отраслях?
19. При каких условиях налоги называются эквивалентными? Приведите примеры эквивалентных налогов.
20. Что представляет собой избыточное налоговое бремя?
21. Как связаны между собой понятия избыточного бремени и искажающего налогообложения?
22. Каким образом изображаются графически потери потребительского излишка, обусловленные налогообложением?
23. Как эластичности спроса и предложения товара влияют на величину избыточного бремени, возникающего при косвенном налогообложении?
24. Почему избыточное налоговое бремя связано с эффектом замещения?
25. Как изобразить графически избыточное налоговое бремя, используя поворот и параллельный сдвиг линии бюджетного ограничения?
26. Как можно охарактеризовать избыточное налоговое бремя, опираясь на функцию компенсированного спроса?
27. Почему оценка избыточного налогового бремени, полученная на основе компенсирующего изменения, не совпадает с оценкой, получаемой на основе эквивалентного изменения?
28. Как можно приблизительно оценить величину избыточного бремени при специфическом и пропорциональном налогообложении товара?
29. В чем выражается искажающее действие налогообложения доходов?
30. Что имеется в виду, когда говорят о трудовых усилиях как объекте налогообложения?
31. Какой из факторов благосостояния не поддается налогообложению и какие следствия из этого вытекают?
32. Как изобразить графически избыточное бремя налогообложения дохода?
33. Что представляет собой компенсированная функция предложения труда?
34. Возникает ли избыточное бремя, если налогообложение дохода не ведет к видимому сокращению предложения труда?
35. Какие факторы определяют величину избыточного бремени налогообложения дохода?
36. В чем выражается искажающее действие налогов на капитал и на доходы от инвестиций?
37. Как изобразить графически избыточное бремя налогообложения капитала?
38. В чем состоит смысл оптимизации налогообложения?
39. Что представляет собой правило Рамсея?
40. В чем заключается правило Корлетта-Хейга?
41. Что представляет собой принцип «второго лучшего» и при каких обстоятельствах он применим?
42. Каким образом задача оптимизации налогообложения с ограничениями на распределение дохода может быть решена применительно к налогу на доход с постоянной предельной ставкой?
43. Какая налоговая структура называется Парето-эффективной?
44. В каких формах осуществляются общественные расходы?
45. Что такое сфера действия программы общественных расходов?
46. От чего зависит перемещение выгод от реципиентов общественных расходов к другим лицам?
47. В силу каких причин круг действительных реципиентов программы может не совпадать с кругом ее потенциальных реципиентов?
48. Что представляют собой эффект дохода и эффект замещения программы общественных расходов?

49. Как проявляется искажающее действие общественных расходов при денежных выплатах реципиентам?
50. Почему натуральные выдачи порождают более значительное искажающее действие по сравнению с денежными выплатами?
51. Каковы особенности искажающего действия программ предусматривающих лимитированные субсидии?
52. Что такое взаимозависимые предпочтения и каково их значение для программ общественных расходов?
53. Способны ли общественные расходы играть стимулирующую роль?
54. Что представляет собой общественное страхование?
55. В чем проявляется неприятие риска?
56. Как достигается объединение рисков?
57. Что такое социальные риски и каким образом государство реагирует на них?
58. Что представляет собой механизм неблагоприятного отбора при страховании?
59. В чем заключается проблема морального риска?
60. Какова взаимосвязь между общественным страхованием и социальной помощью?

**2) Типовые задания для оценивания результатов сформированности компетенции на уровне «Уметь» (решать типичные задачи на основе воспроизведения стандартных алгоритмов решения):**

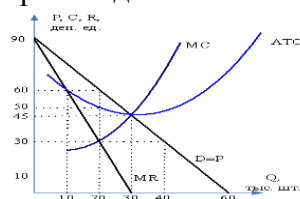
Задача 1. Фирма 1 производит товар X, а фирма 2 — товар Y. Функции издержек каждой фирмы имеют следующую зависимость:  $TC_1 = x^2 + 10$ ,  $TC_2 = y^2 + x$ , где  $TC_1$  — издержки фирмы 1,  $TC_2$  — издержки фирмы 2,  $x$  — объем выпуска фирмы 1,  $y$  — объем выпуска фирмы 2. Обе фирмы работают на конкурентных рынках. Цена на продукции фирмы 1 на рынке составляет 20 ден. ед., цена на втором рынке — 40 ден. ед. Найдите равновесие на каждом рынке. Найдите размер налога Пигу.

Задача 2. Средние общие издержки совершенной фирмы описываются функцией  $ATC=20+5Q$ . Цена товара выросла с 80 руб. до 100 руб. Как изменится ее выпуск, если фирма в обоих случаях получает нормальную прибыль?

Задача 3. Функция спроса на товар монопольной фирмы имеет вид  $Q_d=12 - 0,5P$ . Она имеет функцию общих издержек  $TC=3Q^2+4Q+6$ .

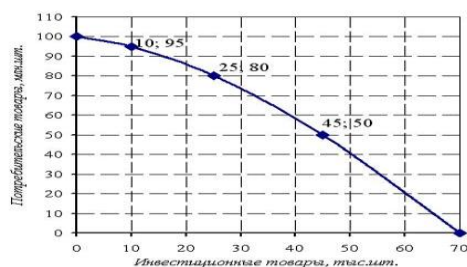
Найти оптимальные выпуск  $Q$ , цену  $P$  и максимальную прибыль  $P_\pi$  монопольной фирмы.

Задача 4. На рисунке представлена графическая модель доходов и издержек фирмы-монополиста. Определите монопольную прибыль при оптимальном объеме производства.



Задача 5. Средние постоянные издержки фирмы составляют 50 руб., средние переменные издержки — 60 руб., цена единицы продукции — 120 руб., объем реализованной продукции — 2000 ед. Определить величину прибыли (убытка) фирмы.

Задача 6. Экономика некоторой страны находится на границе своих производственных возможностей, которые отражены на рис.1. Текущая ситуация: производится 25 тыс. шт. инвестиционных товаров и 80 млн. шт. потребительских товаров. Определить альтернативную стоимость решения об увеличении производства инвестиционных товаров на 20 тыс. шт., вызвав её в млн. шт. потребительских товаров.



**3) Типовые задания для оценивания результатов сформированности компетенции на уровне «Владеть»** (решать усложненные задачи на основе приобретенных знаний, умений и навыков, с их применением в нетипичных ситуациях, формируется в процессе практической деятельности):

Задача 1. Снижение реальных доходов населения с 20.000 до 18.000 руб. привело к снижению спроса на мебель на 33 %. Определить коэффициент эластичности спроса по доходу, а также категорию мебели (является ли она элитной или подержанной).

Задача 2. Рост ипотечных кредитов повысил спрос на кирпич, а это, в свою очередь, привело к росту цен на кирпич на 10 %. Объем предложения кирпича увеличился с 500 до 800 млн. штук. Определить коэффициент эластичности предложения кирпича.

Задача 3. На рынке лекарственных препаратов районного центра спрос на труд описан уравнением:

$$DL = 420 - 5W,$$

а предложение труда задано уравнением:

$$SL = 8W - 35,$$

где  $W$  – дневная ставка зарплаты.

Определить равновесную ставку зарплаты и равновесное количество работников на рынке лекарственных препаратов.

Задача 4. Функция спроса на товар монопольной фирмы имеет вид  $Q_d = 12 - 0,5P$ . Она имеет функцию общих издержек  $TC = 3Q^2 + 4Q + 6$ .

Найти оптимальные выпуск  $Q$ , цену  $P$  и максимальную прибыль  $P_r$  монопольной фирмы.

Задача 5. Номинальный ВВП в текущем году вырос по сравнению с прошлым годом на 50 млрд. ден. ед. и составил 1000 млрд. ден. ед. Дефлятор ВВП равен 1,1. Определить, как изменился в текущем году реальный ВВП по сравнению с прошлым годом.

Задача 6. Валовой внутренний продукт страны составляет 40 ден. единиц, индекс цен за последние 5 лет снизился с 1,15 до 1,05. Чистый доход из-за границы равен 5 ден. ед. Определить номинальный валовой национальный доход (ВНД).

Задача 7. Доходы бюджета страны равны 900 млрд. ден.ед., расходы на социальные нужды – 400 млрд. ден.ед., государственные закупки товаров и услуг – 350 млрд. ден.ед., проценты по обслуживанию государственного долга – 100 млрд. ден.ед. Определить, сводится ли государственный бюджет с дефицитом или профицитом. Чему он равен?

Задача 8. Уровень инфляции за год составил 18,1 %. Соответственно, в первом квартале цены выросли на 2 %, во втором на 5 %, в третьем на 6 %.

Определить, на сколько процентов выросли цены в четвертом квартале.